

Wstęp do filozofii

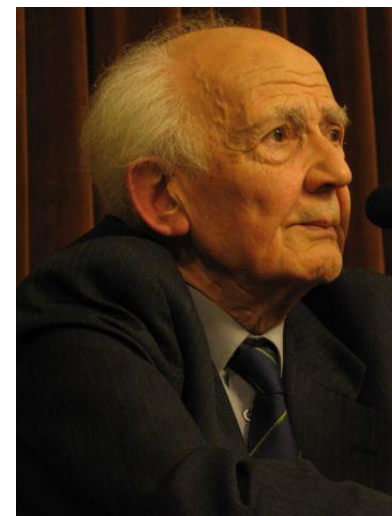
wykład 14: Polska myśl filozoficzna: Szkoła Lwowsko-Warszawska

dr Mateusz Hohol

sem. zimowy 2013/2014

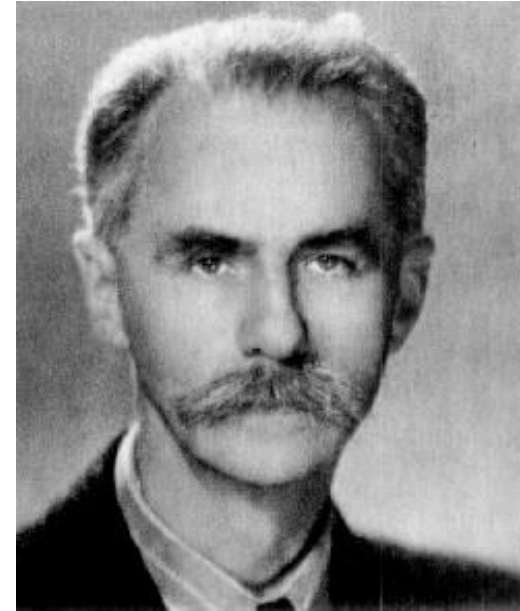
Z kim najczęściej niespecjalistom kojarzy się współczesna filozofia polska?

Copernicus
Center



Dodatkowe teksty do przeczytania i PRZEMYŚLENIA☺

- Tadeusz Kotarbiński, *O postawie reistycznej, czyli konkretystycznej* oraz *Fazy rozwojowe konkretyzmu* [[LINK](#)]
 - Tekst wybitnego przedstawiciela Szkoły Lwowsko-Warszawskiej
- Jerzy Perzanowski, *Bajdy, bajki i ziarno prawdy o współczesnej filozofii polskiej* [[LINK](#)]
 - Tekst o charakterze historyczno-polemicznym, dotyczący ogólnej sytuacji w polskiej filozofii XX wieku, także w czasach najnowszych. Zmarły w 2009 r. Autor – myśliciel niezwykły – jest jednym z koryfeuszy polskiej filozofii i logiki, a także organizatorem ruchu kognitywistycznego



Szkoła Lwosko-Warszawska [dalej: SzL-W] – pojęcie rodzinne (w sensie Wittgensteina)

Jerzy Perzanowski pisał następująco:

„Właściwie jest pewną przesadą mówić sensu stricto o szkole lwowsko - warszawskiej. Jest to pojęcie zbiorcze, rodzinowe. Z pewnością istniała **lwowska szkoła filozoficzna** [K]azimierza Twardowskiego (aż do 1983 r. - roku śmierci ostatniej z tej szkoły prof. Izydory Dąbbskiej), oraz lwowska szkoła czy też tradycja filozoficzna, na którą poza Twardowskim wpłynęli [K]azimierz Ajdukiewicz i Roman Ingarden. Poza wszelką wątpliwością jest też **istnienie warszawskiej szkoły logicznej** ([J]an Łukasiewicz, [St]anisław Leśniewski, Alfred Tarski (...)). Ta wraz z **lwowsko – warszawką szkołą matematyczną** należy do najwybitniejszych osiągnięć myśli polskiej w dziejach”.



„Istniały też poszczególne odmiany czy warianty szkoły lwowskiej, na przykład wileński skupiony wokół Tadeusza Czeżowskiego i blisko z nim współpracującego Henryka Elzenberga (choć ten był spoza szkoły i z czasem był jej wrogi). Ze szkołą też związane było zgrupowane wokół ks. Jana Salamuchy tzw. **Koło Krakowskie**, którego wybitny przedstawiciel Ojciec Józef [M]aria Bocheński jeszcze niedawno był wśród nas. Łącznie tworzyło to raczej ruch niż szkołę, który wiązała tradycja żywa i kultywowana do dzisiaj. Była to filozofia, jak pisał Ajdukiewicz, logicznego antyirracjonalizmu”.

Jerzy Perzanowski, *Bajdy, bajki i ziarno prawdy o filozofii polskiej*

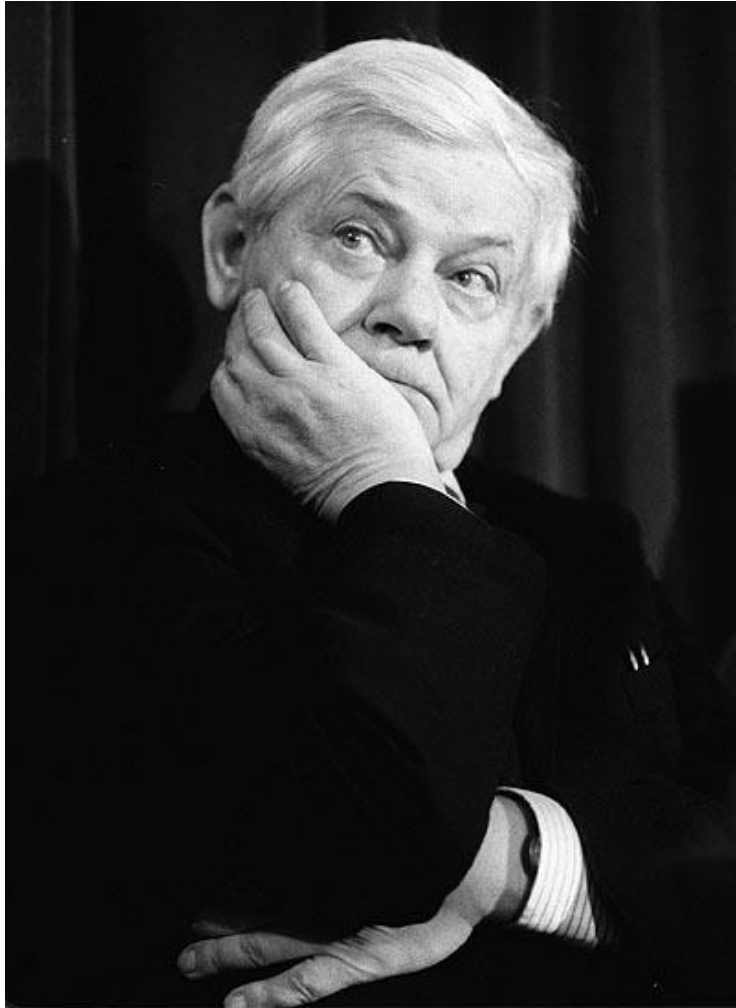


Kryteria przynależności uczonych do SzKL-W

- Jan Woleński wyróżnia następujące kryteria:
 - Geograficzno-czasowe: praca we Lwowie/Warszawie do wybuchu II wojny światowej
 - Genetyczne: Bycie uczniem/współpracownikiem Twardowskiego lub uczniem jego ucznia
 - Problemowo-metodyczne: zajmowanie się pewną szczególną klasą problemów oraz ogólny styl uprawiania filozofii (z wykorzystaniem logiki oraz osiągnięć nauk przyrodniczych, klarowny język i formułowanie problemów)
- Nie można traktować ich jako warunków koniecznych i wystarczających



Dygresja: Henryk Elzenberg i Zbigniew Herbert



Dygresja: Henryk Elzenberg i Zbigniew Herbert

Kim stałbym się gdybym Cię nie spotkał - mój Mistrzu
Henryku
Do którego po raz pierwszy zwracam się po imieniu
Z pietyzmem czią jaka należy się - Wysokim Cieniom

Byłbym do końca życia śmiesznym chłopcem
Który szuka
Zdyszany małomównym zawstydzonym własnym
istnieniem
Chłopcem który nie wie

Żyliśmy w czasach które zaiste były opowieścią idioty
Pełną hałasu i zbrodni
Twoja surowa łagodność delikatna siła
Uczyły jak mam trwać w świecie niby myślący kamień
Cierpliwy obojętny i czuły zarazem

Krążyli wokół Ciebie sofiści i ci którzy myślą młotem
Dialektyczni szalbierze wynawcy nicości - patrzyłeś na
nich
Przez lekko zażawione okulary
Wzrokiem który wybacza i nie powinien wybaczyć

Przez całe życie nie mogłem wydobyć z siebie słowa
dziękczynienia
Jeszcze na łożu śmierci - tak mi mówiono - czekałeś na
głos ucznia
Którego w mieście sztucznych światel nad Sekwaną
Dobijały okrutne niańki

Ale Prawo Tablice Zakon - trwa

Niech pochwaleni będą Twój przodkowie
I ci nieliczni którzy Ciebie kochali

Niech pochwalone będą Twoje księgi
Szczupłe
Promieniste
Trwalsze od spizu

Niech pochwalona będzie Twoja kołysanka

Herbert Zbigniew,

Do Henryka Elzenberga w stulecie Jego urodzin

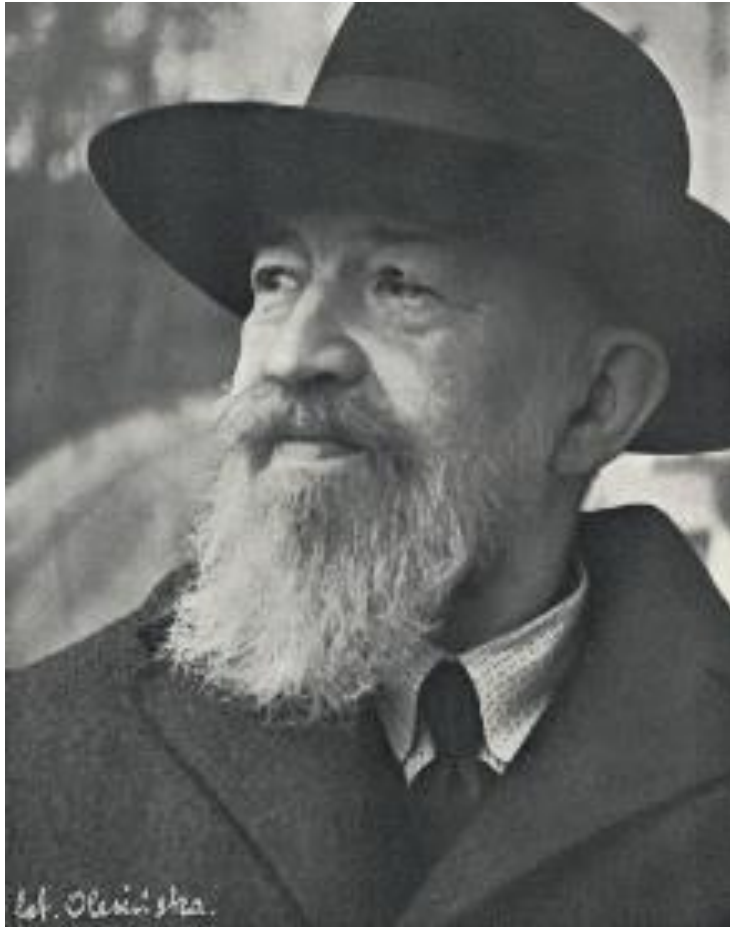




- W dwudziestoleciu międzywojennym w Krakowie działało środowisko naukowe, określane dziś mianem **Krakowskiej szkoły filozofii przyrody**; zalicza się do niej m.in.: Joachima Metallmanna, Zygmunta Zawirskiego, Mariana Smoluchowskiego i Leona Chwistka
- W 1936 utworzone zostało **Koło Krakowskie**, będące „oddziałem” Szkoły Lwowsko-Warszawskiej; w jego skład weszli: o. Józef Maria Bocheński, Jan Drewnoski, ks. Jan Salamucha oraz Bolesław Sobociński
- W czasach powojennych na UJ działała **Izydora Dąmbska** i jej uczniowie



Kazimierz Twardowski (1866-1938)



- Założyciel SzL-W – wybitny filozof i psycholog, a także organizator życia naukowego
- Kształcił się we Wiedniu, studiował filozofię (był uczniem Franza Brentany) oraz filologię klasyczną, matematykę i fizykę
- doktoryzował się we Wiedniu w 1891 r. , a habilitację uzyskał w 1894 r. na podstawie pracy o treści i przedmiocie przedstawień.
- Założyciel Polskiego Towarzystwa Filozoficznego we Lwowie (1904), pierwszej pracowni psychologii eksperymentalnej w Polsce (1907), „Ruchu filozoficznego” (1911); współzałożyciel „Przeglądu filozoficznego”, inicjator Polskich Zjazdów Filozoficznych, w czasie pierwszej wojny światowej rektor Uniwersytetu Lwowskiego



Gdy Kazimierz Twardowski przybył do Lwowa w 1895 roku...

„Sale wykładowe zastał prawie puste. Kilku znajomych [...], kilku śmielszych słuchaczy obcych zaglądało trochę z grzeczności, a trochę przez ciekawość, jak wygląda i jak wyklada młody nowy profesor. Z wolna sala się zapętniać zaczęła i niedługo miejsc w niej brakło, a z czasem wykłady przenieść trzeba było poza mury Uniwersytetu, bo żadna z sal Wszechnicy nie mogła pomieścić słuchaczy, którzy już wczesnym rankiem spieszyli obsadzić miejsca” W. Witwicki, *Kazimierz Twardowski*, „Przegląd Filozoficzny” 1920, XXIII, s. X.

W pierwszych latach działalności prowadził wiele zajęć obowiązkowych dla wszystkich studentów Wydziału Humanistycznego i Wydziału Prawa, m.in. Zarys historii filozofii, Zarys logiki, Wstęp do psychologii, Życie psychiczne a układ nerwowy, Rozwój filozofii nowożytnej



Kazimierz Twardowski

„Otóż jeżeli powyższe uwagi są słuszne, uwalniają nas one w znacznej mierze od obowiązku łamania sobie głowy nad tym, co właściwie myśli autor filozoficzny piszący stylem niejasnym. Odgadywanie jego myśli tylko wtedy przedstawiać będzie rzecz godną wysiłku, jeżeli skądinąd nabyliśmy przekonania, że myśli jasno, że więc niejasność stylu pochodzi w danym wypadku ze skażenia tekstu albo z pośpiechu w spisywaniu dzieła. Jeżeli zaś nie mamy tego przekonania, wtedy możemy spokojnie przyjąć, że autor nie umiejący myśli swych wyrazić jasno nie umie też myśleć jasno, że więc jego myśli nie zasługują na to, by silić się na ich odgadywanie”.

O jasnym i niejasnym stylu filozoficznym 1927



- Filozofia jako nauka – dobrą filozofię ocenia się tymi samymi kryteriami co dobrą naukę (w sensie *science*)
- Filozofia nie jest „najogólniejszą dziedziną wiedzy”, ale zbiorem dyscyplin specjalistycznych (epistemologia, etyka itd.)
- Filozof powinien jasno określić problem badawczy, wysunąć hipotezę oraz ją przedyskutować i uzasadnić
- Taka postawa nie pozwala na roztrząsanie wielkich problemów metafizycznych ani tworzenie syntez, Twardowski był jednak przekonany, że pewne *konkretne* problemy metafizyki mogą być przedmiotem racjonalnej dyskusji (np. problem umysł-ciało)
- Twardowski jasno oddzielał filozofię rozumianą jako naukę od światopoglądu i ideologii (sam był deistą)
- Uważał, że filozofia ściśle łączy się z psychologią (np. znaczenia pojęć jego zdaniem są przedmiotami mentalnymi)



Jan Łukasiewicz (1878-1956)

- Filozof, logik i matematyk
- W 1902 obronił doktorat nt. indukcji, habilitował się w 1906 r. na podstawie rozprawy o pojęciu przyczyny.
- W 1915 r. został profesorem utworzonego na nowo Uniwersytetu Warszawskiego.
- W 1919 r. sprawował urząd Ministra Wyznań Religijnych i Oświecenia Publicznego w rządzie Ignacego Paderewskiego.
- W 1944 r. emigrował z Polski, a po wojnie został profesorem logiki matematycznej w Królewskiej Akademii Irlandzkiej.



- *O zasadzie sprzeczności u Arystotelesa* (1910):
 - zasada (nie)sprzeczności $\sim(p \wedge \sim p)$ występuje w trzech sformułowaniach:
 - (i) ontologiczne: **obiekt** (byt) nie może zarazem posiadać i nie posiadać tej samej własności
 - (ii) logiczne: dwa **sądy**, z których jeden przypisuje obiektowi pewną własności, a drugi jej nie przypisuje nie mogą być zarazem prawdziwe
 - (iii) psychologiczne: jeden umysł nie może mieć zarazem dwóch sprzecznych **przekonań** i odpowiadających im sprzecznych sądów
 - sformułowania (i) i (ii) są równoważne
 - sformułowanie (iii) ma charakter empiryczny a nie logiczny – można poddać je w wątpliwość (ma to rzeczywiście miejsce w filozofii i psychologii)
- Łukasiewicz argumentował, że zasada (nie)sprzeczności nie jest fundamentalnym prawem logiki – jest nim zasada tożsamości



Jan Łukasiewicz

- **Logika trójwartościowa**

- $P(1)$ – zdanie, którego wszystkie kryteria są spełnione
- $F(0)$ – zdanie, którego żadne z kryteriów nie jest spełnione
- $T(1/2)$ – zdanie, którego tylko niektóre kryteria są spełnione
- Związek z filozofią: Łukasiewicz był przekonany, że dwuwartościowa logika ma konsekwencje fatalistyczne (ludzkie życie jest zdeterminowane); przyjęcie logiki trójwartościowej pozwala twierdzić, że przyszłość jest niezdeterminowana (ani *jest*, ani *nie jest* – jest ona *możliwa*)

- **Tzw. Notacja polska / Notacja Łukasiewicza** (beznawiasowa)

- operatory zapisywane są literami alfabetu*
 - N – negacja (Np , 'nieprawda że p ')
 - C – implikacja (Cpq , 'jeżeli p to q ')
 - A – alternatywa (Apq , ' p lub q ')
 - D – dysjunkcja (Dpq , ' p albo q ')
 - K – koniunkcja (Kpq , ' p i q ')
 - E – równoważność (Epq , ' p wtedy, i tylko wtedy gdy q ')
- przykładowe formuły*:



$p \rightarrow (\sim p \rightarrow q)$ odpowiednik w notacji polskiej: $CpCNpq$

$(p \rightarrow q) \rightarrow ((q \rightarrow r) \rightarrow (p \rightarrow r))$ odpowiednik: $CCpqCCqrCpr$

- Filozofia matematyki – Łukasiewicz był realistą (platonizm)

- J.M. Bocheński wspomina spotkanie z Łukasiewiczem:

„Odwiedziłem go kiedyś po kolacji i zastałem piszącego jakieś wywody logiczne. Jego pisownia miała między innymi tę zaletę, że nie zawierała żadnych znaków poza alfabetycznymi. Na mój widok wyciągnął z maszyny zapisany arkusz papieru i z widoczną radością powiedział: „Ojcie kochany, jakie to piękne i jak oczywiście prawdziwe!”

- Bocheński wspomina też, iż Łukasiewicz twierdził, że kiedy pracuje nad zagadnieniem logicznym:

„ma wrażenie, że stoi wobec struktury twardszej od betonu i stali, w której niczego nie może zmienić i tylko odkrywa coraz nowe jej szczegóły”.



Stanisław Leśniewski (1886-1939)

- filozof i logik
- urodził się w Sierpuchowie w Rosji.
- odbył studia w Berlinie, Zurychu i Monachium, w 1911 uzyskał doktorat na podstawie rozprawy o negatywnych sądach egzystencjalnych
- w 1919 r. został profesorem filozofii matematyki na Uniwersytecie Warszawskim.



- Znany jest przede wszystkim z tzw. „systemów Leśniewskiego”, spośród których filozoficzną wagę mają głównie ontologia oraz mereologia;
- **Ontologia** (rachunek nazw): system ten określa ogólne prawa bytu. Jej fundamentem jest aksjomat objaśniający znaczenie spójnika „jest”.
 - zdanie „ a jest b ” jest koniunkcją trzech zdań:
 - (1) nazwa a jest niepusta
 - (2) a oznacza jeden i tylko jeden obiekt
 - (3) każdy obiekt będący a jest b
 - <<zdanie „ a istnieje” znaczy, iż dla pewnego x , x jest a , natomiast zdanie „ a jest przedmiotem” znaczy, że dla pewnego x , a jest x . Inaczej mówiąc, a istnieje, gdy a jest czymś, natomiast a jest przedmiotem, gdy coś jest a >>. (Jan Woleński 2010)



- **Mereologia** (rachunek zbiorów w sensie kolektywnym)
 - <<Mereologia miała wedle Leśniewskiego zastąpić tradycyjną teorię mnogości, tj. teorię zbiorów dystrybutywnych, i dostarczyć środków do ścisłej analizy pojęć części i całości>> (Jan Woleński 2010)
 - x jest elementem zbioru (w sensie kolektywnym), wtw., gdy jest jego częścią.
 - W przypadku zbiorów w sensie dystrybutywnym (teoria mnogości) relacja bycia elementem jest nieprzechodnia, zaś w przypadku zbiorów w sensie kolektywnym (mereologia) jest to relacja przechodnia
 - Jeśli a jest elementem zbioru w sensie kolektywnym A , natomiast zbiór A jest elementem zbioru B , to a jest elementem B (np. palec należy do ręki, a ręka należy do ciała, a więc palec należy do ciała)



Kazimierz Ajdukiewicz (1890-1963)

- Filozof i logik
- Uzyskał doktorat w 1912 r. na podstawie dysertacji o czasie i przestrzeni u Kanta, następnie uczestniczył w wykładach Hilberta i Husserla w Getyndze
- Podczas I wojny światowej był oficerem armii austriackiej, a w latach 1919-1920 brał udział w wojnie polsko-bolszewickiej.
- Habilitował się w 1921 r. na podstawie rozprawy z zakresu metodologii matematyki.
- Od 1922 wykładał na Uniwersytecie Lwowskim, w 1928 został profesorem tej uczelni
- Po wojnie związany był z Uniwersytetami Warszawskim i Poznańskim (w latach 1948-1952 pełnił funkcję rektora tego ostatniego).

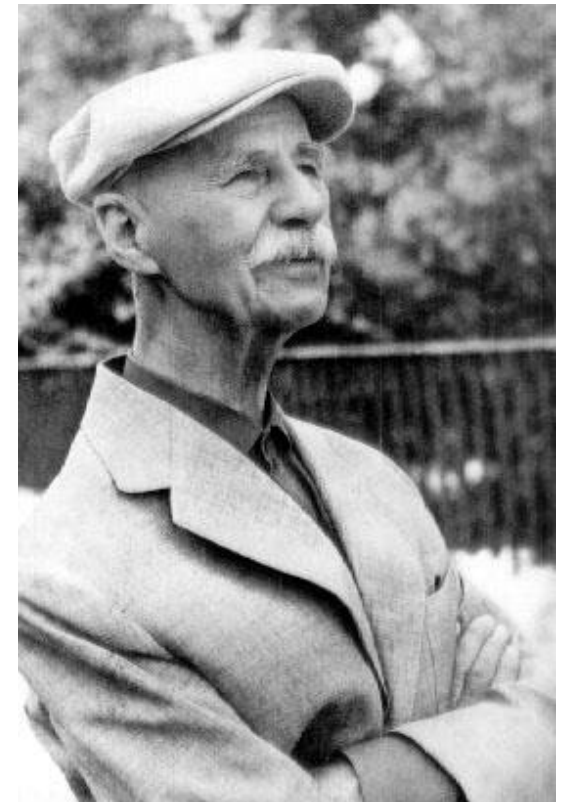


- Jedną z jego najważniejszych koncepcji **konwencjonalizm radykalny** (jest to teoria z zakresu epistemologii):
 - Tradycyjni konwencjonalisci (Duhem, Poincare) twierdzili, że pojęcia, definicje i prawa naukowe nie odzwierciedlają realnego świata (jak twierdzą realiści), ale są umowami (konwencjami), pozwalającymi organizować wyniki doświadczeń; te same dane można interpretować jednak na różne sposoby
 - Zdaniem Ajdukiewicza konwencjonalne są nie tylko teorie naukowe: konwencjami są także postulaty znaczeniowe, takie jak definicje terminów, reguły logiczne oraz reguły uznawania zdań empirycznych, co za tym idzie to konwencje językowe decydują o uznaniu lub odrzuceniu zdań obserwacyjnych
 - Obraz świata zależy od przyjętej aparatury pojęciowej – zmiana tej ostatniej skutkuje zmianą obrazu świata



Tadeusz Kotarbiński (1886-1981)

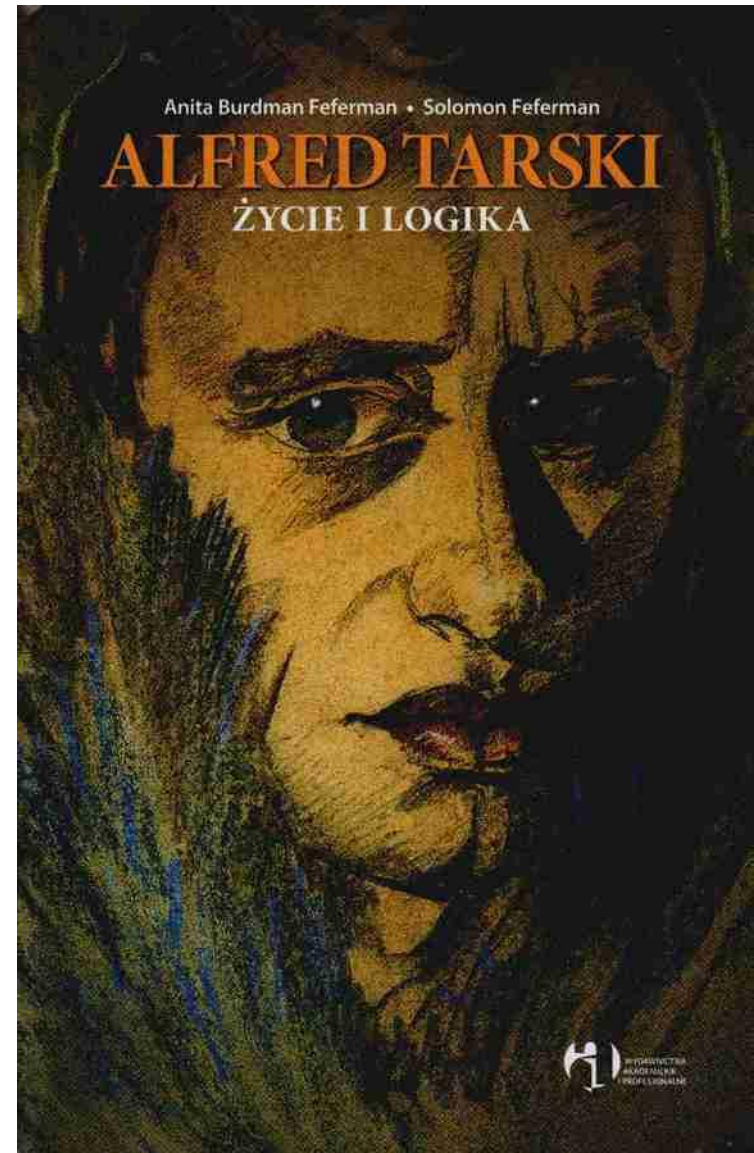
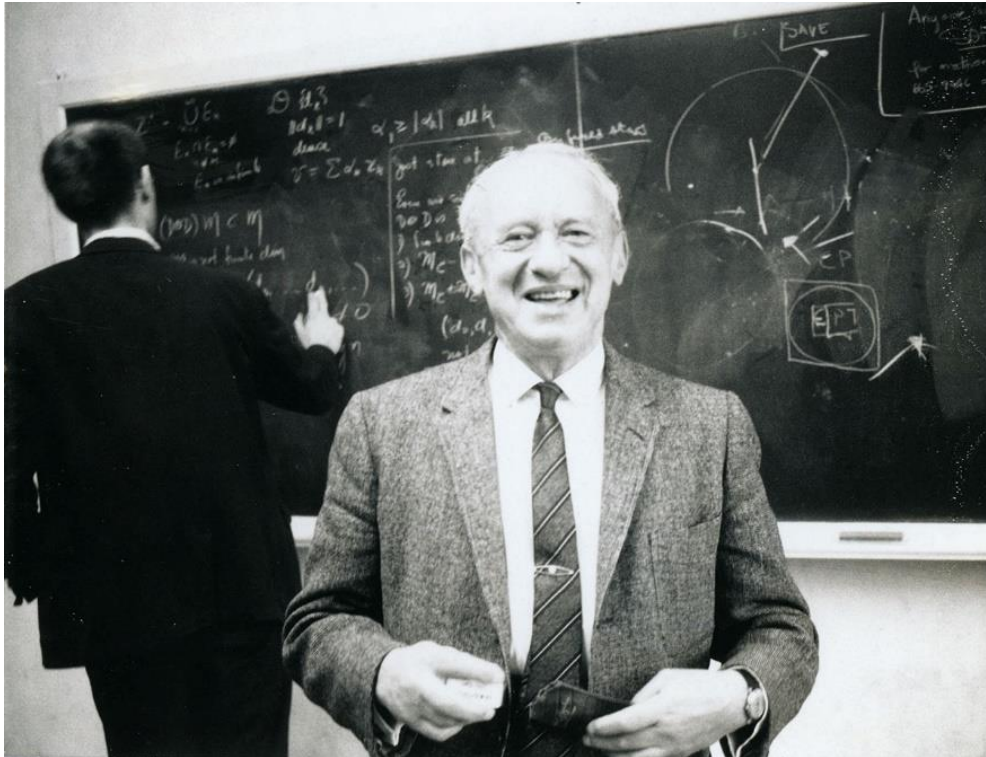
- filozof, logik i etyk
- urodził się w Warszawie, doktoryzował się na podstawie dysertacji o utylitaryzmie w etyce Milla i Spencera. Od 1919 r. pracował jako
- profesor Uniwersytetu Warszawskiego, a po II wojnie światowej także Uniwersytetu Łódzkiego. W latach 1957-1962 był prezesem Polskiej Akademii Nauk.



- **Reizm** – koncepcja ontologiczna
 - Ile jest kategorii ontologicznych? Leśniewski twierdził, że jest tylko jedna kategoria – są nią „rzeczy”
 - Główne tezy reizmu:
 - (a) każdy przedmiot jest rzeczą
 - (b) żaden przedmiot nie jest stanem, stosunkiem lub cechą
 - (c) każda sensowna wypowiedź zdaniowa mówi do rzeczach lub daje się do takiej wypowiedzi sprowadzić
 - (d) treści psychiczne nie istnieją, zaś zdania psychologiczne opisuje schemat „X doznaje A”, gdzie X jest nazwą własną doznającego podmiotu (lub jego deskrypcją), zaś A zdaniem o doznawanych rzeczach.



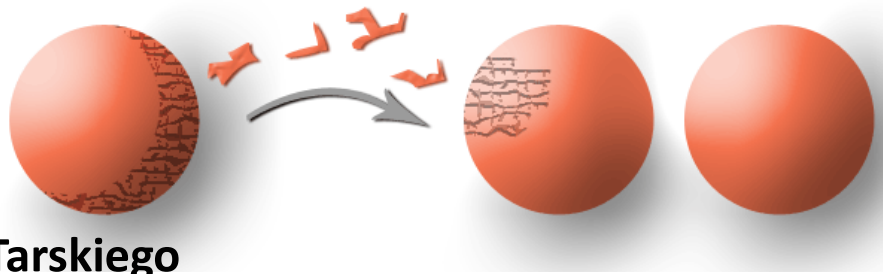
Alfred Tarski (1901-1983)



- Logik i matematyk – prawdopodobnie spośród wszystkich polskich uczonych wywarł największy wpływ na współczesną myśl filozoficzną (wiele zawdzięczali mu m.in. Karl Popper oraz W.V.O. Quine)
- Studiował biologię na Uniwersytecie Warszawskim, którą pod wpływem Leśniewskiego porzucił na rzecz matematyki; w 1924 uzyskał doktorat na podstawie rozprawy na temat jednego ze systemów Leśniewskiego; habilitował się już rok później na podstawie pracy nt. zbioru skończonego
- Do 1939 pracował jako docent w Uniwersytecie Warszawskim
- W sierpniu 1939 wyjechał do USA na kongres naukowy na temat jedności nauki i tam już pozostał
- Po przybyciu do USA wykładał m.in. na Harvardzie i Uniwersytecie Nowojorskim, był członkiem Instytutu Studiów Zaawansowanych w Princeton, w 1946 został profesorem matematyki na Uniwersytecie Kalifornijskim w Berkeley
- Był wychowawcą wielu wybitnych logików, matematyków i filozofów amerykańskich, próbował wskrzesić ideał naukowy SzL-W za oceanem.



Alfred Tarski



- Teoria mnogości: **paradoks Banacha-Tarskiego**
 - trójwymiarową kulę można „rozciąć” na skończoną liczbę części, z których następnie można złożyć dwie kule o takich samych promieniach jak promień kuli wyjściowej
- Semantyka: **semantyczna teoria prawdy**
 - pojęcie prawdy jest cechą zdań należących do języka, będącego metajęzykiem wobec zdań wypowiedzianych
 - odkrycie tarskiego przyczyniło się do „rewitalizacji” wśród filozofów klasycznej (korespondencyjnej) teorii prawdy, wywarło zatem ogromny wpływ na epistemologię, co więcej doprowadziło do powstania nowego działu logiki
- Logika matematyczna: **teoria modeli**
 - dział zajmujący się badaniem własności modeli teorii aksjomatycznych
- Rozwinięcie idei Kurta Gödla: **twierdzenie o niedefiniowalności prawdy**
 - w ramach danego systemu aksjomatycznego nie można zdefiniować własnego predykatu prawdziwości



Tarski prowadził także badania w wielu innych działach matematyki (np. algebra uniwersalna)

Alfred Tarski

- Filozofia matematyki – Tarski był nominalistą matematycznym:
 - A.B. i S. Fefermanowie piszą: „Nie akceptował zwykłej <<platońskiej>> interpretacji aksjomatów, zgodnie z którą <<dowolne>> zbiory istnieją niezależnie od jakichkolwiek ludzkich definicji czy konstrukcji”. Przytaczają też następującą wypowiedź samego Tarskiego:
 - „Jednakże reprezentuję ten bardzo prymitywny, naiwny rodzaj antyplatonizmu, który mógłbym określić mianem materializmu lub też nominalizmu z pewnym materialistycznym piętnem. Bardzo trudno jest żyć, wyznając całe życie tego rodzaju filozoficzną postawę, szczególnie jeśli jest się matematykiem, szczególnie jeśli z jakichś powodów ma się hobby zwane teorią mnogości”.



Izydora Dąmbska (1904-1983)

- filozof, historyk filozofii, epistemolog, logik
- urodziła się we Lwowie, studiowała pod kierunkiem Twardowskiego, doktorat uzyskała w 1927 a habilitację w 1946 (rozprawa o irracjonalizmie i poznaniu naukowym)
- w 1957 objęła katedrę na UJ; z uniwersytetu została usunięta w 1964 przez władze komunistyczne i przeniesiona do Polskiej Akademii Nauk w Warszawie
- w czasie pracy na UJ zgromadziła wokół siebie grono wybitnych uczniów (należeli do nich m.in. Jan Woleński, Jerzy Perzanowski, Władysław Stróżewski i Zbigniew Herbert – ten ostatni zadedykował jej wiersz „Potęga Smaku”)
- Idee: prowadziła badania z zakresu historii logiki (m.in. Stoickiej), polemizowała wokół konwencjonalizmu (zob. Ajdukiewicz) – rozróżniała konwencjonalizm od relatywizmu



Józef Maria Bocheński OP (1902-1995)

- Filozof, logik, historyk logiki, teolog
- Pochodził z rodu herbu Rawicz, studiował prawo we Lwowie, następnie wstąpił do zakonu dominikanów i studiował filozofię i teologię we Fryburgu Szwajcarskim
- Doktorat uzyskał w Rzymie, a habilitację na UJ w 1938 (rozprawa o historii zdań modalnych), przed wojną uczył logiki na Uniwersytecie Rzymskim Angelicum
- Podczas II wojny światowej był kapelanem Wojska Polskiego, w trakcie kampanii wrześniowej brał udział w bitwie pod Kockiem (pod dowództwem gen. Franciszka Kleeberga), oraz we Włoszech, uczestniczył m.in. w bitwie pod Monte Cassino.
- Od 1945 roku był profesorem we Fryburgu Szwajcarskim (w latach 1964-1966 pełnił funkcję rektora uczelni)



- Najbardziej znany reprezentant Koła Krakowskiego – cele całej tej grupy:
 - Unowocześnienie tomizmu poprzez zastosowanie współczesnej logiki matematycznej (podkreślali, że sam Tomasz podkreślał, że filozofia i teologia powinny korzystać z najlepszej możliwej logiki, a taką była w jego czasach logika arystotelesowska)
 - W szczególności Koło Krakowskie chciało sformalizować Tomaszowe „dowody na istnienie Boga” oraz użyć logiki w celu wyjaśnienia pojęć analogicznych
- Sam Bocheński opublikował bardzo ważną książkę *Logika religii*; prowadził badania w zakresie historii logiki (uważał, że logika rozwijała się w starożytności, średniowieczu, zaś nowożytność to czas jej zastoju a nawet regresji, ogromny postęp dokonuje się znów od końca XIX wieku); w latach 60 odszedł od tomizmu i zwrócił się w stronę filozofii analitycznej; zajmował się także sowietologią oraz filozofią moralności (np. etyką wojskową)



Leon Chwistek (1884-1944)

- Człowiek renesansu: matematyk, logik, filozof, malarz oraz teoretyk sztuki
 - Profesor Logiki na Uniwersytecie Lwowskim, wcześniej wykładał na UJ
 - Współzałożyciel grupy malarskiej „Formiści”, twórca filozoficznej koncepcji wielości rzeczywistości
 - Zaliczany do Krakowskiej Szkoły Filozofii Przyrody; nie był uczniem Twardowskiego, konkurował o profesurę z Alfredem Tarskim, krytykował SzKL-W
 - Światowe uznanie w dziedzinie logiki przyniósł mu wkład w teorię typów Russella
- Stanisław Ignacy Witkiewicz o Chwistku:
 - Demon Intelaktu
 - Jednostka inteligencji = 1 Chwistek
 - „Był niezrównanym matematykiem i logikiem (z Bertrandem Russelem mówili sobie per «my darling»), a przy tym od niechcienia oddawał się sztukom graficznym i robił akwaforty, na widok których dębieli pierwszorzędni znawcy” (*622 upadki Bunga, czyli demoniczna kobieta*)



Leon Chwistek, *Leda* (1926)

Copernicus
Center



Leon Chwistek – teoria wielości rzeczywistości

- Geneza teorii wiąże się z doświadczeniem pluralizmu wrażeń człowieka (zarówno jako naukowca, jak i artysty) oraz przekonaniem Chwistka o relatywizacji wartości logicznej sądów do danego systemu pojęciowego (teoria opublikowana została pierwszy raz w 1921 r., ale później Chwistek ją rozwijał)
- Wielość rzeczywistości według Chwistka:
 - rzeczywistość wrażeń
 - rzeczywistość wyobrażeń
 - rzeczywistość rzeczy
 - rzeczywistość fizykalna



Leon Chwistek – teoria wielości rzeczywistości

- **Rzeczywistość wrażeń**

- składają się na nią jedynie bezpośrednio dane podmiotowi wrażenia (podstawy teorii opracował David Hume)
- Kierunek filozoficzny, który bada rzeczywistość wrażeń to psychologizm, zaś malarstwie zajmuje się nią impresjonizm
- rzeczywistości tej Chwistek przypisuje postawę psychologa

- **Rzeczywistość wyobrażeń**

- doświadczamy jej gdy śnimy lub, gdy na jawie doświadczamy imaginacji, które sugestywnością dorównują spostrzeżeniom
- nurtem filozoficznym, który odpowiada tej rzeczywistości jest idealizm, natomiast kierunkiem artystycznym — futuryzm
- rzeczywistości tej Chwistek przypisuje postawę wizjonera

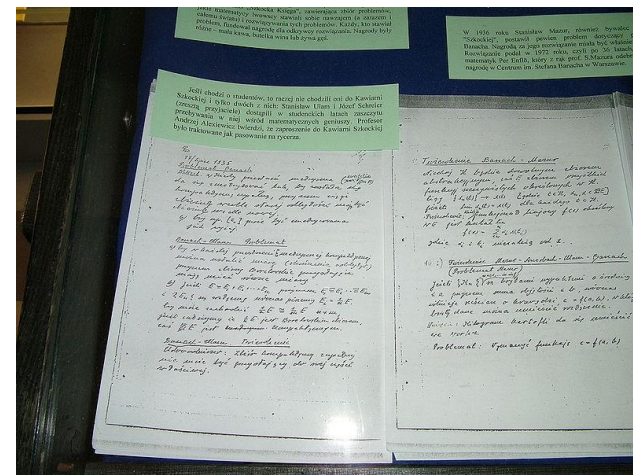


Leon Chwistek – teoria wielości rzeczywistości

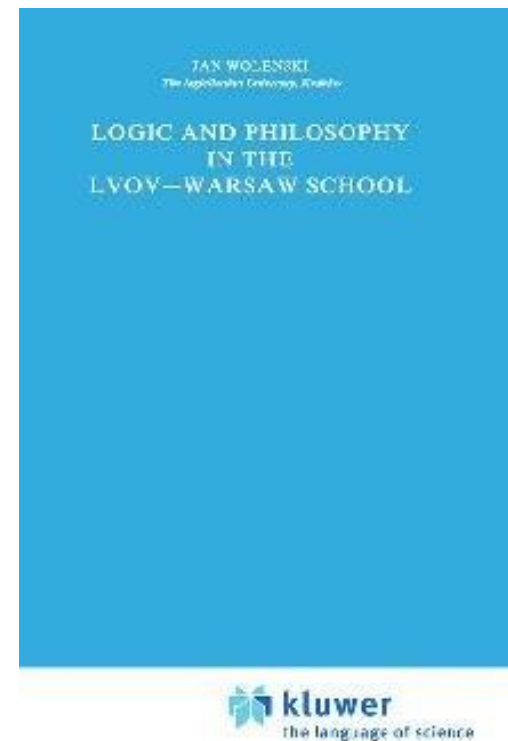
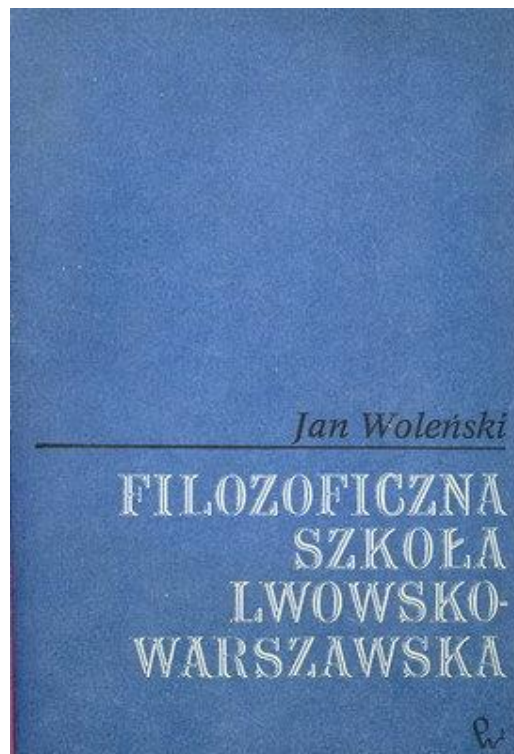
- **Rzeczywistość rzeczy**
 - odpowiada ona naturalnemu, potocznemu obrazowi świata, w którym obserwujemy obiekty i ciała
 - filozoficzną postawą, który odpowiada rzeczywistości rzeczy jest realizm naturalny, zaś kierunkiem w sztuce, prymitywizm
 - rzeczywistości tej Chwistek przypisuje postawę człowieka czynu
- **Rzeczywistość fizykalna**
 - przeciwieństwie do rzeczywistości rzeczy, w której dostępne są obiekty widzialne, rzeczywistość fizykalna dotyczy także obiektów nieobserwowalnych „gołym okiem”
 - Informacji o niej dostarczają nauki przyrodnicze, takie jak fizyka czy chemia; kierunkiem filozoficznym akceptującym rzeczywistość fizykalną jest realizm naukowy, zaś artystycznym realizm (np. Tycjan czy Leonardo da Vinci)
 - rzeczywistości tej Chwistek przypisuje postawę naukowca



Życie akademicko-kulturalne w lwowskiej Kawiarni Szkockiej: „Księga Szkocka”



Aby wiedzieć więcej o Szkole Lwowsko-Warszawskiej



Najważniejszym – uznanym w całym świecie akademickim – i kompleksowym omówieniem jest monografia Jana Woleńskiego: *Filozoficzna Szkoła Lwowsko-Warszawska* (wiele wydań, w wielu językach)



Aby wiedzieć więcej o Szkole Lwowsko-Warszawskiej

- Skrótowe omówienia, z których korzystałem przygotowując niniejszą prezentację:
 - J. Woleński, *Szkoła Lwowsko-Warszawska*, [w:] J. Woleński, J. Skoczyński, *Historia filozofii polskiej*, WAM, Kraków 2010, s. 399-461.
 - J. Woleński, *Lvov-Warsaw School*, [w:] „Stanford Encyclopedia of Philosophy” [\[LINK\]](#).
 - J. Perzanowski, *Lvov-Warsaw School and Contemporary Philosophy* [\[LINK\]](#).
- Osoby zainteresowane środowiskiem lwowskim i warszawskim powinny sięgnąć jeszcze do następujących lektur (dot. nie tylko filozofii, ale też logiki, matematyki oraz fizyki):
 - Roman Duda, *Lwowska szkoła matematyczna*, Wyd. Uniwersytetu Wrocławskiego, Wrocław 2008.
 - Anita Burdman Feferman, Solomon Feferman, *Alfred Tarski. Życie i logika*, Warszawa 2012.
 - Roman Murawski, *Filozofia matematyki i logiki w Polsce międzywojennej*, Wyd. UMK, Toruń 2011.
 - Paweł Polak, *Byłem Pana przeciwnikiem profesorsze Einstein...*, Copernicus Center Press, Kraków 2012.
 - Oczywiście szczerze polecam lekturę tekstów członków Szkoły – wiele z nich (np. prace Tarskiego) doczekało się recepcji w filozofii światowej i nie straciło nic na aktualności
- Omówienie środowiska krakowskiego znaleźć można :
 - *Krakowska filozofia przyrody w okresie międzywojennym*, red. Michał Heller, Janusz Mączka, tomy I-III, OBI-Biblos, Kraków-Tarnów 2007-2008.
 - Zbigniew Wolak, *Naukowa filozofia Koła Krakowskiego*, „Zagadnienia Filozoficzne w Nauce” 2005, XXXVI, s. 97-122 [\[LINK\]](#).



DZIĘKUJĘ ZA UWAGĘ I ŻYCZĘ
POWODZENIA W TRAKCIE SESJI
EGZAMINACYJNEJ
ORAZ DALSZYCH STUDIÓW 😊



Copernicus
Center